



# รายงานสถานการณ์ภัยแล้งและภัยพิบัติ ฉบับที่ 91

ประจำวันที่ 17 พฤษภาคม 2559

และผลการปฏิบัติการฝนหลวงประจำวันที่ 16 พฤษภาคม 2559

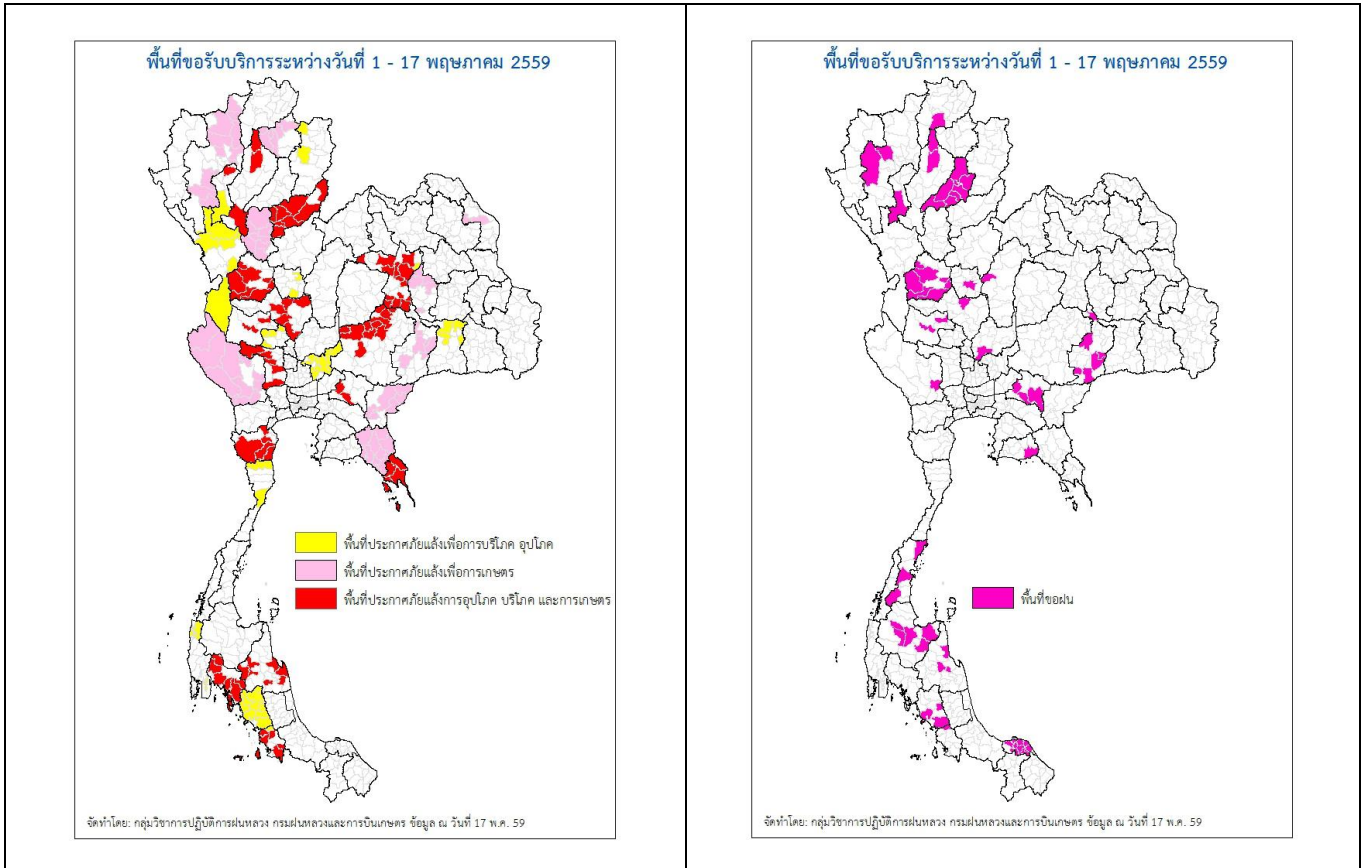
กลุ่มวิชาการปฏิบัติการฝนหลวง กองปฏิบัติการฝนหลวงกรมฝนหลวงและการบินเกษตร

royalrainmaking\_academic@hotmail.com

## สถานการณ์ภัยแล้งและภัยพิบัติ

### ๑ การคาดหมายพื้นที่ประสบภัยแล้ง

จังหวัดที่ได้รับผลกระทบภัยแล้งตามรายงานของกรมป้องกันและบรรเทาสาธารณภัย (ปภ.) ณ วันที่ 16 พฤษภาคม 2559 (เวลา 18.00 น.) มีทั้งสิ้น 35 จังหวัด 213 อำเภอ 1,087 ตำบล 8,711 หมู่บ้าน (เปรียบเทียบกับทั่วประเทศ 74,965 หมู่บ้าน คิดเป็น 11.62 %)



ภาค	รายชื่อจังหวัด (อำเภอ) ที่ประกาศภัยแล้ง	จำนวนจังหวัดที่ประกาศภัยแล้ง
เหนือ	เชียงใหม่(ดอยเต่า สันกำแพง แม่ริม แม่แตง จอมทอง ฮอด พร้าวกด ดอยหล่อ ดอยสะเก็ด กัลยาณิวัฒนา เชียงดาว ไชยปราการ ฝาง อมก๋อย สะเมิง แม่แจ่ม สันทราย แม่อาลัย) อุดรดิตถ์ (เมืองอุดรดิตถ์ ท่าปลา ทองแสนขัน ตรอน พิชัย น้ำปาดลับแล บ้านโคก) พะเยา(เมืองพะเยา ดอกคำใต้ แม่ใจ จุน ภูกามยาว เชียงคำปาง) สุโขทัย(สวรรคโลก ศรีนคร ศรีสำโรง ศรีสัชนาลัย เมืองสุโขทัย ศิริมาศ ท่งเสด็จ บ้านด่านลานหอย) น่าน(สองแคว เมืองน่าน) พิจิตร(บางมูลนากวังทรายพูน) ลำพูน(ลี้) ตาก(แม่ระมาด บ้านตาก สามเงา วังเจ้า เมืองตาก อุ่มผาง) ลำปาง(แจ้ห่มเถิน วังเหนือ) กำแพงเพชร(เมืองกำแพงเพชร ปางศิลาทอง โกสัมพีนคร ขาวฉกรรจ์บุรี บึงสามัคคี ทรายทองวัฒนา คลองลาน)	10(62)
กลาง	กาญจนบุรี(ห้วยกระเจา ท่าม่วง ศรีสวัสดิ์ เมืองกาญจนบุรี ด่านมะขามเตี้ย สังขละบุรี ทองผาภูมิ ไทรโยค หนองปรือ พนมทวน) นครสวรรค์(เมืองนครสวรรค์ ชุมแสง ตากลิ้ พยุหะคีรีหนองบัว) ชัยนาท(มโนรมย์ หนองมะโมง วัดสิงห์ เนินขาม) สระบุรี(ม่วงเหล็ก วังม่วง เฉลิมพระเกียรติ หนองแซง บ้านหม้อ เมืองฯ เสาไห้ดอนพุด แก่งคอย พุทธบาท หนองแค) สุพรรณบุรี (หนองหญ้าไซ สองพี่น้อง เมืองสุพรรณบุรี ด่านช้าง ดอนเจดีย์) อุทัยธานี(ห้วยคต ท้ายหัน)	6(38)

ภาค	รายชื่อจังหวัด (อำเภอ) ที่ประกาศภัยแล้ง	จำนวนจังหวัดที่ประกาศภัยแล้ง
ตะวันออกเฉียงเหนือ	<b>นครราชสีมา</b> (ขามสะแกแสง คง บัวลาย แก้งสนามนาง โนนไทย ด่านขุนทด โนนสูง เทพารักษ์ พระทองคำ บัวใหญ่ สูงเนิน) <b>นครพนม</b> (นาหว้า โพนสวรรค์) <b>มหาสารคาม</b> (กันทรวิชัย โกสุมพิสัย ชื่นชม เขียงยืน เมืองมหาสารคาม ยางสีสุราช) <b>บุรีรัมย์</b> (เมืองบุรีรัมย์ พลับพลาชัย ห้วยราช กระสัง คูเมือง นางรอง) <b>สุรินทร์</b> (จอมพระ รันตนบุรี สำโรงทาบ เขวาสินรินทร์ ท่าตูม) <b>ขอนแก่น</b> (ข้าสูง เมืองขอนแก่น แวงน้อย ภูผาม่าน บ้านฝาง เปือยน้อย โนนศิลา หนองเรือ พล แวงใหญ่ ภูเวียง บ้านแฮด น้ำพอง เวียงเก่า พระยืน หนองสองห้อง) <b>หนองบัวลำภู</b> (นากลาง เมืองฯ นาหว้า โนนสัง)	7(50)
ตะวันออก	<b>สระแก้ว</b> (โคกสูง วัฒนานคร ตาพระยา อรัญประเทศ วังน้ำเย็น เขาฉกรรจ์) <b>จันทบุรี</b> (มะขามโป่งน้ำร้อน สอยดาว แก่งหางแมว ชลุม นายายอาม เมืองจันทบุรี เขาคิชฌกูฏ ท่าใหม่ แหลมสิงห์) <b>ชลบุรี</b> (เกาะสีชัง) <b>ตราด</b> (เมืองตราด เขาสมิง แหลมงอบ คลองใหญ่ ป่อไร่ เกาะกูด เกาะช้าง) <b>ปราจีนบุรี</b> (เมืองปราจีนบุรี ศรีมหาโพธิ)	5(26)
ใต้	<b>เพชรบุรี</b> (ชะอำ แก่งกระจาน บ้านลาด เขาย้อย ท่ายาง) <b>สตูล</b> (ละงู พังหว่า มะนัง เมืองสตูล ควนโดน) <b>กระบี่</b> (คลองท่อม เกาะลันตาลีทับ เมืองกระบี่ ปลายพระยา อ่าวลึก เหนือคลอง) <b>ตรัง</b> (วังวิเศษ เมืองตรัง ย่านตาขาว รัชฎา สีเกา ห้วยยอด <b>กันตัง</b> <b>นาโยง</b> <b>ประเหลียน</b> ) <b>นครศรีธรรมราช</b> (เมืองนครศรีธรรมราช ปากพั่น พังใหญ่ เขียวใหญ่ จุฬาภรณ์ ฉวาง นาบอน) <b>ประจวบคีรีขันธ์</b> (เมืองประจวบคีรีขันธ์ หัวหิน) <b>พังงา</b> (เกาะยาว คุระบุรี)	7(37)
<b>รวม จำนวนจังหวัด(อำเภอ) ที่ประกาศภัยแล้ง</b>		<b>35(213)</b>

ที่มา: กรมป้องกันและบรรเทาสาธารณภัย (ปภ.)

### ๑ พื้นที่ขอรับบริการฝนหลวง (ระหว่างวันที่ 16 พฤษภาคม - 17 พฤษภาคม 2559)

ภาค	รายชื่อจังหวัด (อำเภอ) ที่มีผู้ขอรับบริการ	จำนวนผู้ขอรับบริการ (ราย)
เหนือ	<b>พะเยา</b> (จุน ดอกคำใต้ ปง ภูกามยาว ภูซาง เชียงคำ เชียงม่วน เมืองพะเยา แม่ใจ) <b>เชียงใหม่</b> (ฮอด)	2
กลาง	ไม่มีการขอรับบริการ	-
ตะวันออกเฉียงเหนือ	ไม่มีการขอรับบริการ	-
ตะวันออก	ไม่มีการขอรับบริการ	-
ใต้	<b>สุราษฎร์ธานี</b> (บ้านตาขุน)	1
<b>รวม</b>	<b>3 จังหวัด (11 อำเภอ)</b>	<b>3</b>

### ๑ สถานการณ์ภาวะหมอกควันในพื้นที่ภาคเหนือและจุดความร้อน (Hotspot)

กรมฝนหลวงและการบินเกษตรได้เริ่มติดตามสถานการณ์ตั้งแต่วันที่ 1 มกราคม 2559 เป็นต้นมา และจัดตั้งหน่วยฯ เชียงใหม่และพิษณุโลก ตั้งแต่วันที่ 1 มีนาคม 2559 เพื่อดำเนินการตัดแปรสภาพอากาศบรรเทาปัญหาหมอกควันและไฟป่า ในวันที่มีสภาพอากาศเอื้ออำนวยต่อการปฏิบัติการ และเมฆสามารถก่อตัวได้ ทั้งนี้ ปัจจุบันสถานการณ์หมอกควันและไฟป่า ในภาคเหนือกลับสู่สภาวะปกติ จึงขอยุติการรายงานสถานการณ์ตามแผนบรรเทาปัญหาหมอกควันและไฟป่าเพียงเท่านี้ แต่อย่างไรก็ตามกรมฝนหลวงและการบินเกษตรยังคงเฝ้าติดตามสถานการณ์ต่อไปอีกระยะหนึ่ง

๑ สถานการณ์ปริมาณน้ำเก็บกักในอ่างเก็บน้ำที่สำคัญ

	ความจุของ อ่างที่ รนก. <sup>1</sup> (ล้าน ลบ.ม.)	ปริมาณน้ำในอ่างฯ (%)				ปริมาณน้ำ ไหลลงอ่างฯ (ล้าน ม <sup>3</sup> )	ปริมาณน้ำ ไหลลงอ่างฯ สะสม <sup>2</sup> (ล้าน ม <sup>3</sup> )	ระดับน้ำ
		13 พ.ค.	14 พ.ค.	15 พ.ค.	16 พ.ค.	16 พ.ค.		
<b>ภาคเหนือ</b>						<b>3.82</b>	<b>457.94</b>	
- ภูมิพล(ตาก)	13,462	31	31	31	30	0.00	53.66	ต่ำกว่า 40%
- สิริกิติ์(อุดรดิตถ์)	9,510	38	38	38	38	3.47	362.76	ต่ำกว่า 40%
- แม้งัด(เชียงใหม่)	265	10	9	9	9	0.08	5.34	ต่ำกว่า 10%
- แม่กวง(เชียงใหม่)	263	9	9	9	9	0.03	5.88	ต่ำกว่า 10%
- กิวลม(ลำปาง)	106	18	17	17	17	0.00	7.81	ต่ำกว่า 20%
- กิวคอง(ลำปาง)	170	9	9	9	9	0.00	0.71	ต่ำกว่า 10%
- แควน้อย(พิษณุโลก)	939	26	26	26	26	0.24	21.78	ต่ำกว่า 30%
<b>ภาคตะวันออกเฉียงเหนือ</b>						<b>1.52</b>	<b>149.47</b>	
- ห้วยหลวง(อุดรธานี)	135	11	11	11	11	0.00	2.21	ต่ำกว่า 20%
- น้ำอูน(สกลนคร)	520	27	27	27	27	0.52	6.75	ต่ำกว่า 30%
- น้ำพุง(สกลนคร)	166	24	24	24	24	0.35	6.03	ต่ำกว่า 30%
- จุฬารักษ์(ชัยภูมิ)	164	33	34	33	33	0.21	5.46	ต่ำกว่า 40%
- อุบลรัตน์(ขอนแก่น)	2,431	22	22	22	22	0.08	61.92	ต่ำกว่า 30%
- ลำปาว(กาฬสินธุ์)	1,980	16	16	16	16	0.00	29.37	ต่ำกว่า 20%
- ลำตะคอง(นครราชสีมา)	314	24	24	24	24	0.00	10.41	ต่ำกว่า 30%
- ลำพระเพลิง(นครราชสีมา)	110	20	20	19	19	0.00	4.94	ต่ำกว่า 20%
- มูลบน(นครราชสีมา)	141	24	24	24	24	0.08	10.21	ต่ำกว่า 30%
- ลำแซะ(นครราชสีมา)	275	19	19	19	19	0.18	9.79	ต่ำกว่า 20%
- ลำน้ำรอง(บุรีรัมย์)	121	47	47	47	47	0.00	2.38	ต่ำกว่า 50%
- ลำปลายมาศ(นครราชสีมา)	98	45	45	45	45	0.10	-	ต่ำกว่า 50%
<b>ภาคกลาง</b>						<b>2.19</b>	<b>338.95</b>	
- ป่าสัก(ลพบุรี)	960	25	25	25	25	1.76	49.88	ต่ำกว่า 30%
- ทับเสลา(อุทัยธานี)	160	27	27	27	27	0.00	0.25	ต่ำกว่า 30%
- กระเสียว(สุพรรณบุรี)	240	23	23	23	23	0.43	8.88	ต่ำกว่า 30%
- ศรีนครินทร์(กาญจนบุรี)	17,745	66	66	66	66	0.00	172.35	-
- วชิราลงกรณ์(กาญจนบุรี)	8,860	43	43	42	42	0.00	107.59	ต่ำกว่า 50%
<b>ภาคตะวันออก</b>						<b>0.03</b>	<b>24.41</b>	
- ชุนด่านฯ(นครนายก)	224	28	28	27	27	0.03	2.22	ต่ำกว่า 30%
- คลองสิียด(ฉะเชิงเทรา)	420	18	18	18	17	0.00	1.75	ต่ำกว่า 20%
- บางพระ(ชลบุรี)	117	18	18	18	18	0.00	1.61	ต่ำกว่า 20%
- ท้องปลาไหล(ระยอง)	164	50	49	49	48	0.00	16.29	ต่ำกว่า 50%
- ประแสร์(ระยอง)	248	49	49	48	48	0.00	2.54	ต่ำกว่า 50%
- พระปรัง(สระแก้ว)	97	12	12	12	12	0.00	-	ต่ำกว่า 20%
- ดอกทราย(ระยอง)	71	23	22	22	22	0.00	-	ต่ำกว่า 30%
- คลองพระพุทธ(จันทบุรี)	70	52	51	51	51	0.00	-	-
<b>ภาคใต้</b>						<b>3.44</b>	<b>642.64</b>	
- แก่งกระจาน(เพชรบุรี)	710	30	29	29	29	0.48	72.88	ต่ำกว่า 30%
- ปราณบุรี(ประจวบคีรีขันธ์)	347	17	16	16	16	0.00	5.62	ต่ำกว่า 20%
- รัชชประภา(สุราษฎร์ธานี)	5,639	71	71	71	71	1.71	275.88	-
- บางกลาง(ยะลา)	1,454	49	49	48	48	1.25	288.26	ต่ำกว่า 50%

<sup>3</sup> รนก. = ระดับน้ำเก็บกัก, ที่มา: กรมชลประทาน

<sup>4</sup> ปริมาณน้ำไหลลงอ่างสะสมตั้งแต่วันที่ 1 มกราคม 2559 ถึงปัจจุบัน

## การพยากรณ์อากาศและสภาพอากาศประจำวัน

### ๑ ลักษณะอากาศทั่วไปและการพยากรณ์อากาศ ประจำวันที่ 17 พฤษภาคม 2559 (เวลา 06.00 น.)

ลักษณะอากาศทั่วไป	
<p>บริเวณประเทศไทยมีอากาศร้อนบางพื้นที่ โดยมีพายุฝนฟ้าคะนองเพิ่มขึ้น กับมีฝนตกหนักและลมกระโชกแรงบางพื้นที่ บริเวณจังหวัดเชียงใหม่ เชียงราย พะเยา น่าน แพร่ ลำพูน ลำปาง อุตรดิตถ์ พิษณุโลก ตาก เพชรบูรณ์ เลย อุตรธานี นครนายก บึงกาฬ ขอนแก่น ชัยภูมิ นครราชสีมา สุรินทร์ บุรีรัมย์ ศรีสะเกษ อำนาจเจริญ อุบลราชธานี ปราจีนบุรี สระแก้ว ชลบุรี ระยอง จันทบุรี และตราด ขอให้ประชาชนในบริเวณดังกล่าวระวังอันตรายจากพายุลมแรงที่จะเกิดขึ้น รวมถึงอยู่ห่างจากต้นไม้ใหญ่ ป้ายโฆษณา และสิ่งก่อสร้างที่ไม่แข็งแรงไว้ด้วย</p>	
การพยากรณ์อากาศรายภาค	
<b>ภาคเหนือ</b>	อากาศร้อนถึงร้อนจัดบางพื้นที่ โดยมีพายุฝนฟ้าคะนอง ร้อยละ 60 ของพื้นที่ กับมีลมกระโชกแรง ส่วนมากบริเวณจังหวัดเชียงใหม่ เชียงราย พะเยา น่าน แพร่ ลำพูน ลำปาง อุตรดิตถ์ สุโขทัย พิจิตร พิษณุโลก ตาก และเพชรบูรณ์ อุณหภูมิต่ำสุด 23-26 องศาเซลเซียส อุณหภูมิสูงสุด 35-42 องศาเซลเซียส ลมตะวันตก ความเร็ว 10-30 กม./ชม.
<b>ภาคกลาง</b>	อากาศร้อนกับมีฟ้าหลัวในตอนกลางวัน โดยมีพายุฝนฟ้าคะนอง ร้อยละ 60 ของพื้นที่ กับมีลมกระโชกแรง ส่วนมากบริเวณจังหวัดนครสวรรค์ ชัยนาท ลพบุรี กาญจนบุรี สุพรรณบุรี และราชบุรี อุณหภูมิต่ำสุด 24-27 องศาเซลเซียส อุณหภูมิสูงสุด 37-38 องศาเซลเซียส ลมใต้ ความเร็ว 10-30 กม./ชม.
<b>ภาคต.อ.เฉียงเหนือ</b>	อากาศร้อนกับมีฟ้าหลัวในตอนกลางวัน โดยมีพายุฝนฟ้าคะนอง ร้อยละ 40 ของพื้นที่ กับมีลมกระโชกแรง ส่วนมากบริเวณจังหวัดเลย อุตรธานี นครนายก บึงกาฬ ขอนแก่น ชัยภูมิ นครราชสีมา สุรินทร์ บุรีรัมย์ ศรีสะเกษ อำนาจเจริญ และอุบลราชธานี อุณหภูมิต่ำสุด 24-26 องศาเซลเซียส อุณหภูมิสูงสุด 35-39 องศาเซลเซียส ลมตะวันออกเฉียงใต้ ความเร็ว 10-30 กม./ชม.
<b>ภาคตะวันออก</b>	อากาศร้อนกับมีฟ้าหลัวในตอนกลางวัน โดยมีพายุฝนฟ้าคะนอง ร้อยละ 40 ของพื้นที่ กับมีลมกระโชกแรง ส่วนมากบริเวณจังหวัดปราจีนบุรี สระแก้ว ฉะเชิงเทรา ชลบุรี ระยอง จันทบุรี และตราด อุณหภูมิต่ำสุด 24-28 องศาเซลเซียส อุณหภูมิสูงสุด 35-38 องศาเซลเซียส ลมตะวันออกเฉียงใต้ ความเร็ว 10-30 กม./ชม. ทะเลมีคลื่นต่ำกว่า 1 เมตร
<b>ภาคใต้ฝั่งตะวันออก</b>	อากาศร้อนในตอนกลางวัน โดยมีฝนฟ้าคะนอง ร้อยละ 30 ของพื้นที่ กับมีลมกระโชกแรง ส่วนมากบริเวณจังหวัดเพชรบุรี ประจวบคีรีขันธ์ ชุมพร สุราษฎร์ธานี และนครศรีธรรมราช อุณหภูมิต่ำสุด 24-27 องศาเซลเซียส อุณหภูมิสูงสุด 34-36 องศาเซลเซียส ลมตะวันออกเฉียงใต้ ความเร็ว 15-30 กม./ชม. ทะเลมีคลื่นสูงประมาณ 1 เมตร
<b>ภาคใต้ฝั่งตะวันตก</b>	อากาศร้อนในตอนกลางวัน โดยมีฝนฟ้าคะนอง ร้อยละ 40 ของพื้นที่ กับมีลมกระโชกแรง ส่วนมากบริเวณจังหวัดระนอง พังงา ภูเก็ต กระบี่ และตรัง อุณหภูมิต่ำสุด 25-27 องศาเซลเซียส อุณหภูมิสูงสุด 33-35 องศาเซลเซียส ลมตะวันออกเฉียงใต้ ความเร็ว 15-30 กม./ชม. ทะเลมีคลื่นสูงประมาณ 1 เมตร

ที่มา: กรมอุตุนิยมวิทยา

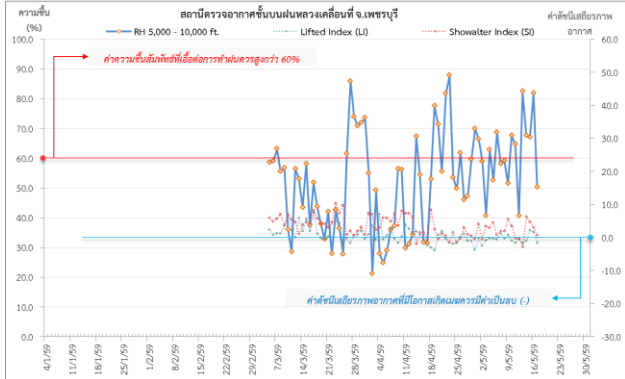
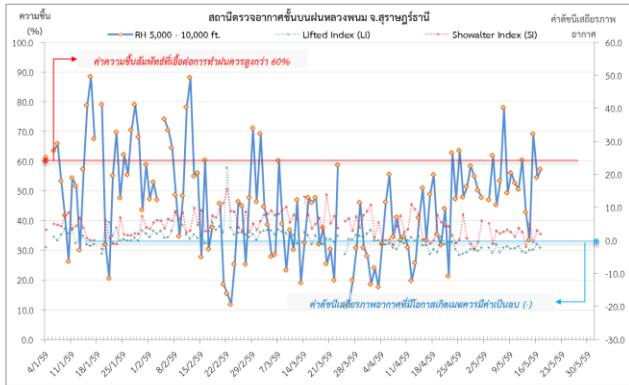
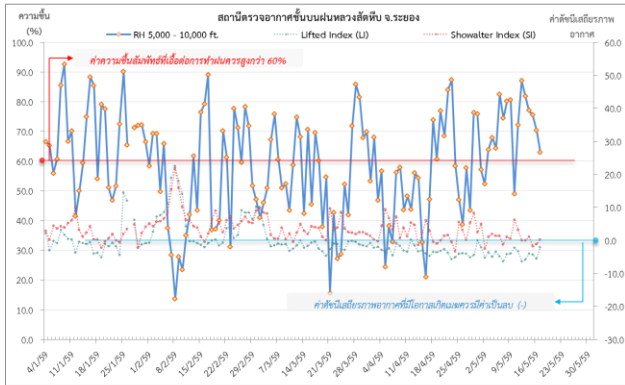
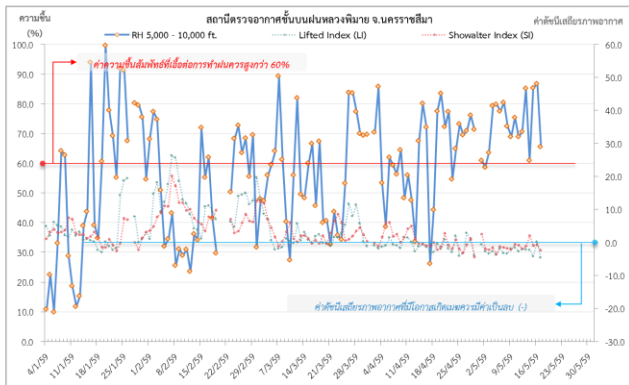
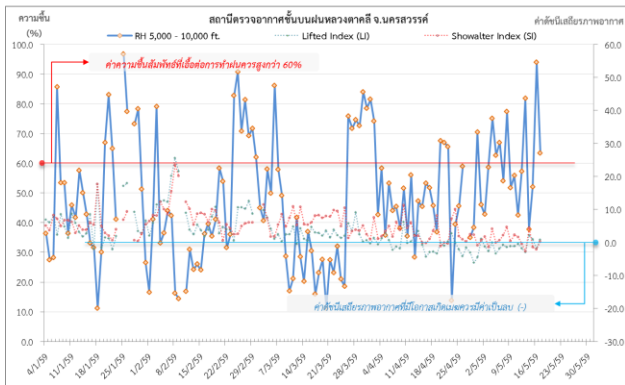
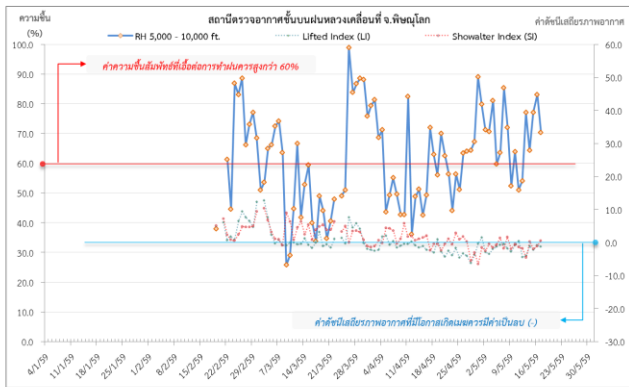
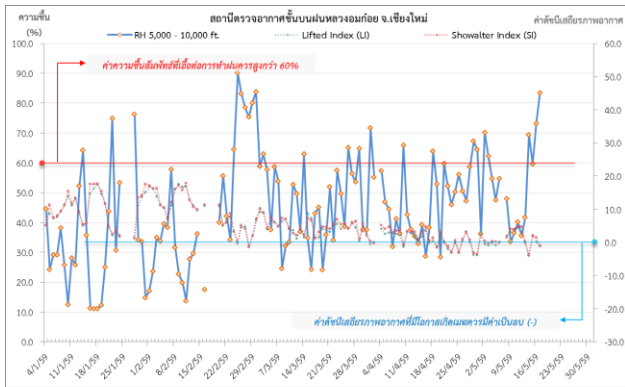
### ๑ ข้อมูลความชื้นจากการตรวจอากาศชั้นบน (Sounding)ระยะความสูง 5,000 - 10,000 ฟุต

ภาค	สถานีตรวจอากาศ	ความชื้นสัมพัทธ์ (%)					เสถียรภาพ อากาศ
		13 พ.ค.	14 พ.ค.	15 พ.ค.	16 พ.ค.	17 พ.ค.	
ภาคเหนือ	สถานีเรดาร์ฝนหลวงอมก๋อย	41.7	69.4	59.5	73.2	83.4	ไม่เสถียรภาพ
	สถานีตรวจอากาศเคลื่อนที่พิษณุโลก	77.0	64.3	77.1	83.1	70.3	เสถียรภาพ
ภาคกลาง	สถานีเรดาร์ฝนหลวงตาดลี	81.8	37.8	52.0	93.9	63.4	เสถียรภาพ
ภาคตะวันออกเฉียงเหนือ	สถานีเรดาร์ฝนหลวงพิมาย	85.2	60.9	85.3	86.8	65.6	ไม่เสถียรภาพ
ภาคตะวันออก	สถานีเรดาร์ฝนหลวงสัตหีบ	81.9	77.0	75.5	70.3	62.9	เสถียรภาพ
ภาคใต้	สถานีตรวจอากาศเคลื่อนที่เพชรบุรี	82.4	67.6	66.9	81.8	50.2	เสถียรภาพ
	สถานีเรดาร์ฝนหลวงพนม	42.8	33.5	69.1	60.0	57.2	เสถียรภาพ

หมายเหตุ : สภาพอากาศมีเสถียรภาพ(Stable) หมายถึงสภาพอากาศที่มีโอกาสน้อยหรือไม่มีโอกาสในการเกิดเมฆในแนวตั้งเพื่อพัฒนาตัวกลายเป็นกลุ่มฝน

สภาพอากาศไม่มีเสถียรภาพ(Unstable) หมายถึงสภาพอากาศที่มีโอกาสเกิดเมฆในแนวตั้งและพัฒนาตัวเป็นกลุ่มฝนได้

๐ กราฟแสดงแนวโน้มความชื้นอากาศชั้นบนและดัชนีเสถียรภาพอากาศ (ระหว่างวันที่ 4 มกราคม-17 พฤษภาคม 2559)



**หมายเหตุ**

- ระยะเวลาสูง 5,000-10,000 ฟุต เป็นระดับเพดานบินในการปฏิบัติการฝนหลวง (ระดับฐานเมฆ)
- ความชื้นสัมพัทธ์ที่เอื้อต่อการปฏิบัติการฝนหลวงควรมีค่าสูงกว่าร้อยละ 60 ขึ้นไป
- ดัชนีเสถียรภาพชั้นอากาศที่มีโอกาสเกิดเมฆครมมีค่าเป็นลบ (-)
- LI: Lifted Index คือค่าดัชนีเสถียรภาพชั้นอากาศระดับต่ำ
- SI: Showalter Index คือค่าดัชนีเสถียรภาพชั้นอากาศระดับกลาง



การปฏิบัติการฝนหลวงประจำวัน

๐ สรุปผลปฏิบัติการฝนหลวงประจำวัน 16 พฤษภาคม 2559

ภาค/หน่วยฯ	หน่วยปฏิบัติการ (หน่วย)	เครื่องบิน ผล./ทอ. (ลำ)	จำนวนเที่ยวบิน (เที่ยว)	จำนวนชั่วโมงบิน (ชั่วโมง)	ปริมาณการใช้สารฝนหลวง (ตัน/นัด)	จังหวัดที่มีการรายงานฝนตก (จำนวนจังหวัด/อ่างเก็บน้ำเป้าหมาย)
<b>เหนือ</b>	<b>2</b>	<b>5/-</b>	<b>9</b>	<b>13:15</b>	<b>9.00</b>	<b>6/-</b>
- เชียงใหม่	1	2/-	3	4:10	3.0	มีฝนตกเล็กน้อยบริเวณ จ.เชียงใหม่(สะเมิง แม่วาง เชียงดาว ดอยหล่อ จอมทอง) จ.ลำพูน(บ้านโฮ้ง แม่ทา) จ.เชียงราย(แม่สรวย)
- พิษณุโลก	1	3/-	6	9:05	6.0	มีฝนตกเล็กน้อยบริเวณ จ.พิษณุโลก(วังทอง นครไทย) จ.อุตรดิตถ์(ท่าปลา) จ.น่าน(นาหมื่น)
<b>กลาง</b>	<b>2</b>	<b>6/-</b>	<b>8</b>	<b>10:25</b>	<b>6.20</b>	<b>10/3</b>
- นครสวรรค์	-	-/-	0	0:00	0.0	ปรับเป็นฐานเดิมสารฝนหลวงตั้งแต่วันที่ 1 พ.ค. 59 เป็นต้นไป
- กาญจนบุรี	1	4/-	6	7:45	4.2	มีฝนตกเล็กน้อยถึงปานกลาง บริเวณพื้นที่ จ.กาญจนบุรี(เมืองกาญจนบุรี ศรีสวัสดิ์ ด่านมะขามเตี้ย ห้วยกระเจา หนองปรือ เลาช่วญู พนมทวน ไทรโยค) จ.สุพรรณบุรี(เมืองสุพรรณบุรี ด่านช้าง ดอนเจดีย์ หนองหญ้าไซ ศรีประจันต์ อุ้มทอง สองพี่น้อง บางปลาม้า เดิมบางนางบวช) จ.อุทัยธานี(บ้านไร่ ห้วยคต) พื้นที่ลุ่มรับน้ำเชื่อมศรีนครินทร์ พื้นที่ลุ่มรับน้ำอ่างเก็บน้ำกระเสียว เขตรักษาพันธุ์สัตว์ป่าห้วยขาแข้ง
- ลพบุรี	1	2/-	2	2:40	2.0	มีฝนตกเล็กน้อยถึงหนักเป็นบริเวณกว้างในพื้นที่ จ.นครสวรรค์(ตากลิ) จ.ลพบุรี(ลำสนธิ ชัยบาดาล สระโบสถ์ หนองม่วง โคกเจริญ บ้านหมี่ โคกสำโรง พัฒนานาคมน เมืองลพบุรี ท่าวัง) จ.สระบุรี(วังม่วง มวกเหล็ก แก่งคอย เฉลิมพระเกียรติ พระพุทธบาท หนองโดน บ้านหมอ ดอนพุด เสาไห้ หนองแซง หนองแค) จ.ชัยนาท(สรรพยา สรรคบุรี) จ.สิงห์บุรี(อินทร์บุรี เมืองสิงห์ พรหมบุรี บางระจัน ค่ายบางระจัน ท่าช้าง) จ.สุพรรณบุรี(เดิมบางนางบวช สามชุก ศรีประจันต์ เมืองสุพรรณบุรี บางปลาม้า สองพี่น้อง) จ.อ่างทอง (ไชโย เมืองอ่างทอง ป่าโมก วิเศษชัยชาญ) จ.พระนครศรีอยุธยา(ท่าเรือ มหาราช ภาชี วังน้อย อุทัย บางบาล เมืองอยุธยา บางปะอิน บางไทร ลาดบัวหลวง เสนา บางซ้าย ผักไห้) และพื้นที่ลุ่มรับน้ำเชื่อมป่าสักชลสิทธิ์ พื้นที่ลุ่มน้ำป่าสัก พื้นที่ลุ่มน้ำเจ้าพระยา
<b>ตะวันออกเฉียงเหนือ</b>	<b>3</b>	<b>3/3</b>	<b>3</b>	<b>3:55</b>	<b>1.80</b>	<b>4/2</b>
- นครราชสีมา	1	1/-	0	0:00	0.0	ไม่ปฏิบัติการฝนหลวง เนื่องจาก เมฆชั้นกลางและชั้นสูง ปกคลุมเต็มท้องฟ้า ทำให้เมฆคิวมูลัสในบริเวณพื้นที่เป้าหมายไม่พัฒนาตัว
- อุตรดิตถ์	1	-/3	2	2:20	0.8	มีฝนตกเล็กน้อย บริเวณพื้นที่ จ.อุตรดิตถ์(ศรีธาตุ วังสามหมอ สามชัย) จ.กาฬสินธุ์(สมเด็จ คำม่วง) และพื้นที่ลุ่มรับน้ำเชื่อมลำปาว
- ขอนแก่น	1	2/-	1	1:35	1.0	มีฝนตกเล็กน้อย-ปานกลางบริเวณ จ.ชัยภูมิ(ภูเขียว

ภาค/หน่วยฯ	หน่วยปฏิบัติการ (หน่วย)	เครื่องบิน ผล./ทอ. (ลำ)	จำนวนเที่ยวบิน (เที่ยว)	จำนวนชั่วโมงบิน (ชั่วโมง)	ปริมาณการใช้สารฝนหลวง (ตัน/นัด)	จังหวัดที่มีการรายงานฝนตก (จำนวนจังหวัด/อ่างเก็บน้ำเป้าหมาย)
						บ้านแท่น แก้งคร้อ) จ.ขอนแก่น(มีญาติศิริ เมืองขอนแก่น บ้านฝาง) ลุ่มรับน้ำเขื่อนอุบลรัตน์
ตะวันออก	1	3/-	9	9:00	6.30	4/4
- จันทบุรี	1	3/-	9	9:00	6.3	มีฝนตกเล็กน้อยถึงปานกลางกระจายในพื้นที่ จ.ฉะเชิงเทรา(พนมสารคาม แปลงยาว ท่าตะเกียบ สนามชัยเขต) จ.ชลบุรี(พานทอง ศรีราชา บ้านบึง ปอทอง หนองใหญ่ บางละมุง สัตหีบ เมืองชลบุรี) จ.ระยอง (ปลวกแดง วังจันทร์ เขาชะเมา นิคมพัฒนา บ้านค่าย แกลง บ้านฉาง เมืองระยอง) จ.จันทบุรี(สอยดาว โป่งน้ำร้อน แก่งหางแมว เขาคิชฌกูฏ มะขาม นายายอาม ท่าใหม่ ชลุม แหลมสิงห์ เมืองจันทบุรี) พื้นที่ลุ่มรับน้ำอ่างเก็บน้ำคลองสิียด อ่างเก็บน้ำบางพระ อ่างเก็บน้ำประแสร์ อ่างเก็บน้ำคลองพระพุทธร
ใต้	3	3/2	4	3:30	2.60	1/1
- หัวหิน	1	3/-	4	3:30	2.6	มีฝนตกเล็กน้อยถึงปานกลางบริเวณ จ.เพชรบุรี(แก่งกระจาน ท่ายาง) และพื้นที่ลุ่มรับน้ำเขื่อนแก่งกระจาน
- สุราษฎร์ธานี	1	-/1	0	0:00	0.00	ไม่ปฏิบัติการฝนหลวง เนื่องจากเครื่องบินกองทัพอากาศ ตรวจซ่อมประจำสัปดาห์
- สงขลา	1	-/1	0	0:00	0.0	ไม่ปฏิบัติการฝนหลวง เนื่องจาก สับเปลี่ยนเจ้าหน้าที่การบินของกองทัพอากาศ
รวม	11	20/5	33	40:05	25.90	25/10

๑ สรุปผลปฏิบัติการฝนหลวงรายเดือนตั้งแต่เดือนกุมภาพันธ์ - วันที่ 16 พฤษภาคม 2559

เดือน	ขึ้นบิน (วัน)	ฝนตก (วัน)	จำนวนเที่ยวบิน (เที่ยว)	จำนวนชั่วโมงบิน (ชั่วโมง)	ปริมาณการใช้สารฝนหลวง (ตัน/นัต)	จังหวัดที่มีรายงานฝนตก (ทั้งการสังเกตด้วยสายตา/การตรวจวัดด้วยเรดาร์และเครื่องวัดน้ำฝนอัตโนมัติ)	ปริมาณน้ำไหลลงอ่างเก็บน้ำสะสม (ล้าน ลบ.ม.)
กุมภาพันธ์ (15-29 ก.พ. 59)	3	2	10	14:00	8.2	บริเวณที่มีฝนตก ได้แก่ นครปฐม กาญจนบุรี ลพบุรี สระบุรี พระนครศรีอยุธยา สุพรรณบุรี และ เพชรบูรณ์ (ตอนล่าง) (รวม 6 จังหวัด)	วชิราลงกรณ์ 2.1
มีนาคม (1-31 มี.ค. 59)	25	20	384	541:50	314.8/11	บริเวณที่มีฝนตก ได้แก่ ตาก กำแพงเพชร พิษณุโลก เพชรบูรณ์ ลำปาง ลำพูน สุโขทัย กาญจนบุรี ชัยนาท นครปฐม นครสวรรค์ ลพบุรี สิงห์บุรี สุพรรณบุรี เลย อ่างทอง อุทัยธานี ขอนแก่น ชัยภูมิ นครราชสีมา บุรีรัมย์ หนองบัวลำภู อุดรธานี จันทบุรี ฉะเชิงเทรา ชลบุรี ตราด ระยอง ปราจีนบุรี สระแก้ว เพชรบุรี นครศรีธรรมราช ราชบุรี ประจวบคีรีขันธ์ พังงา และ สุราษฎร์ธานี (รวม 36 จังหวัด)	ภูมิพล 0.12 ป่าสักชลสิทธิ์ 0.42 กระเสียว 3.21 ศรีนครินทร์ 14.15 วชิราลงกรณ์ 6.98 อุบลรัตน์ 2.18 ลำตะคอง 0.57 ลำพระเพลิง 0.06 ลำแซะ 0.16 หนองปลาไหล 0.46 ดอกกราย 0.26 คลองพระพุทธ 0.30 แก่งกระจาน 3.82 ปราณบุรี 0.12
เมษายน (1-30 เม.ย. 59)	30	30	647	897:00	580.55/177	บริเวณที่มีฝนตก ได้แก่ กำแพงเพชร เชียงราย เชียงใหม่ ตาก น่าน พะเยา พิษณุโลก เพชรบูรณ์ แพร่ แม่ฮ่องสอน ลำปาง ลำพูน สุโขทัย อุดรดิตถ์ กาญจนบุรี ชัยนาท นครสวรรค์ ลพบุรี สุพรรณบุรี อุทัยธานี พิจิตร กาฬสินธุ์ ขอนแก่น ชัยภูมิ นครพนม ร้อยเอ็ด นครราชสีมา มหาสารคาม มุกดาหาร เลย สกลนคร หนองบัวลำภู อุดรธานี บุรีรัมย์ จันทบุรี ฉะเชิงเทรา ชลบุรี ตราด ปราจีนบุรี ระยอง สระแก้ว นครนายก กระบี่ ชุมพร ตรัง นครศรีธรรมราช ประจวบคีรีขันธ์ พังงา เพชรบุรี ระนอง ราชบุรี สงขลา สุราษฎร์ธานี หนองคาย (รวม 55 จังหวัด)	สิริกิติ์ 3.25 ควนน้อยบำรุงแดน 0.22 ป่าสักชลสิทธิ์ 6.79 ทับเสลา 1.38 กระเสียว 1.98 ศรีนครินทร์ 19.9 วชิราลงกรณ์ 1.38 น้ำอูน 0.17 น้ำพุง 0.06 อุบลรัตน์ 6.88 ลำตะคอง 1.53 ลำพระเพลิง 0.28 แก่งกระจาน 6.84 ปราณบุรี 0.08
พฤษภาคม (1-16 พ.ค. 59)	16	16	543	715:03	517.10/98	บริเวณที่มีฝนตก ได้แก่ กำแพงเพชร เชียงราย เชียงใหม่ ตาก น่าน พะเยา พิจิตร พิษณุโลก เพชรบูรณ์ แพร่ สุโขทัย แม่ฮ่องสอน ลำปาง ลำพูน อุดรดิตถ์ กาญจนบุรี นครสวรรค์ พระนครศรีอยุธยา ลพบุรี สระบุรี สิงห์บุรี สุพรรณบุรี อ่างทอง อุทัยธานี กาฬสินธุ์ ขอนแก่น ชัยภูมิ นครราชสีมา บุรีรัมย์ มหาสารคาม เลย สกลนคร อุดรธานี หนองบัวลำภู จันทบุรี ตราด ฉะเชิงเทรา ชลบุรี นครนายก ปราจีนบุรี ระยอง สระแก้ว กระบี่ ชุมพร ตรัง นครศรีธรรมราช นราธิวาส ปัตตานี พังงา พัทลุง ประจวบคีรีขันธ์ เพชรบุรี ยะลา ระนอง ราชบุรี สงขลา สุราษฎร์ธานี (รวม 57 จังหวัด)	สิริกิติ์ 3.36 ควนน้อย 0.09 กระเสียว 0.43 ศรีนครินทร์ 1.54 ห้วยหลวง 0.24 จุฬาภรณ์ 0.11 อุบลรัตน์ 15.58 ลำปาว 0.48 ลำตะคอง 0.33 ลำพระเพลิง 0.30 มูลบน 0.55 ลำแซะ 0.20 ลำน้ำกรอง 0.04 ประแสร์ 0.43 ดอกกราย 0.002 แก่งกระจาน 7.59 ปราณบุรี 0.03 รัชชประภา 0.64



๑ สรุปผลรวมปฏิบัติการตั้งแต่เริ่มตั้งหน่วยปฏิบัติการฝนหลวง (15 กุมภาพันธ์ - 16 พฤษภาคม 2559)

ตั้งแต่เริ่มตั้งหน่วยปฏิบัติการฝนหลวง เมื่อวันที่ 15 กุมภาพันธ์ - 16 พฤษภาคม 2559 มีการขึ้นปฏิบัติการฝนหลวง จำนวน 74 วัน มีวันฝนตกจากการปฏิบัติการฝนหลวงคิดเป็นร้อยละ 90.8 ขึ้นปฏิบัติการจำนวน 1,584 เที่ยวบิน (2,167:53 ชั่วโมงบิน) ปริมาณการใช้น้ำฝนหลวง 1,420.65 ตัน พลุซิลเวอร์ไอโอไดต์ จำนวน 286 นัด จังหวัดที่มีรายงานฝนตกรวม 64 จังหวัดและทำให้มีปริมาณน้ำไหลเข้าอ่างสะสมรวม 122.65 ล้าน ลบ.ม.

ภาค - ศูนย์/หน่วยปฏิบัติการฯ	ขึ้นบิน (วัน)	ฝนตก (วัน)	จำนวนเที่ยวบิน (เที่ยว)	จำนวนชั่วโมงบิน (ชั่วโมง)	ปริมาณสารฝนหลวง (ตัน/นัด)	จังหวัดที่มีรายงานฝนตก (ทั้งการสังเกตด้วยสายตา/การตรวจวัดด้วยเรดาร์ และเครื่องวัดน้ำฝนอัตโนมัติ)	ปริมาณน้ำไหลลงอ่างเก็บน้ำสะสม (ล้าน ลบ.ม.)
<b>เหนือ</b>			<b>296</b>	<b>502:45</b>	<b>238.10</b>	<b>15 จังหวัด</b>	
- เชียงใหม่ (เปิดหน่วยฯ 1 มี.ค. 59 เป็นต้นไป)	45	25	133	226:10	99.5	บริเวณที่มีฝนตก ได้แก่ เชียงราย เชียงใหม่ ตาก น่าน พะเยาแพร่ แม่ฮ่องสอน ลำปาง ลำพูน (รวม 9 จังหวัด)	ภูมิพล 0.12 สิริกิติ์ 6.61 ควนน้อยบำรุงแดน 0.31
- พิษณุโลก (เปิดหน่วยฯ 1 มี.ค. 59 เป็นต้นไป)	42	36	163	276:35	138.6	บริเวณที่มีฝนตก ได้แก่ กำแพงเพชร น่าน พิษณุโลก เพชรบูรณ์ ลำปาง ตากลำพูน สุโขทัย อุตรดิตถ์ พิจิตร (รวม 10 จังหวัด)	
<b>กลาง</b>			<b>345</b>	<b>420:55</b>	<b>278.40</b>	<b>11 จังหวัด</b>	
- นครสวรรค์ (เปิดหน่วยฯ 15 ก.พ. - 30 เม.ย. 59)	24	24	79	113:00	69.4	บริเวณที่มีฝนตก ได้แก่ ชัยนาท นครสวรรค์ ลพบุรี สระบุรี สุพรรณบุรี อุทัยธานี พิจิตร เพชรบูรณ์ (ตอนล่าง) กาญจนบุรี (รวม 9 จังหวัด)	ป่าสักชลสิทธิ์ 7.21 ทับเสลา 1.38 กระเสียว 6.72 ศรีนครินทร์ 34.49 วชิราลงกรณ์ 10.46
- กาญจนบุรี (เปิดหน่วยฯ 15 ก.พ. 59 เป็นต้นไป)	46	44	225	250:30	168.0	บริเวณที่มีฝนตกได้แก่ กาญจนบุรี ชัยนาท นครปฐม นครสวรรค์ พระนครศรีอยุธยา สิงห์บุรี สุพรรณบุรี อ่างทอง อุทัยธานี (รวม 9 จังหวัด)	
- ลพบุรี (เปิดหน่วยฯ 1 พ.ค. 59 เป็นต้นไป)	14	14	41	57:25	41.0	บริเวณที่มีฝนตกได้แก่ นครสวรรค์ ลพบุรี สระบุรี เพชรบูรณ์(ตอนล่าง) พิจิตร (รวม 5 จังหวัด)	
<b>ตะวันออกเฉียงเหนือ</b>			<b>273</b>	<b>402:45</b>	<b>332.30</b>	<b>15 จังหวัด</b>	
- นครราชสีมา (เปิดหน่วยฯ 1 มี.ค. 59 เป็นต้นไป)	47	42	92	141:00	151.4	บริเวณที่มีฝนตก ได้แก่ ขอนแก่น ชัยภูมิ นครราชสีมา บุรีรัมย์(รวม 4 จังหวัด)	ห้วยหลวง 0.24 น้ำอูน 0.17 น้ำพุง 0.06 จุฬาภรณ์ 0.11
- อุตรดิตถ์ (เปิดหน่วยฯ 15 มี.ค. 59 เป็นต้นไป)	35	31	109	141:30	109.9	บริเวณที่มีฝนตก ได้แก่ กาฬสินธุ์ ขอนแก่น ชัยภูมิ นครพนม มุกดาหาร เลย สกลนคร หนองบัวลำภู อุตรดิตถ์ หนองคาย บึงกาฬ (รวม 11 จังหวัด)	อุบลรัตน์ 24.64 ลำปาง 0.48 ลำตะคอง 2.43 ลำพระเพลิง 0.64 ลำนูน 0.55 ลำตะข 0.36 ลำน้ำรอง 0.04
- ขอนแก่น (เปิดหน่วยฯ 12 เม.ย. 59 เป็นต้นไป)	24	24	72	120:15	71.0	บริเวณที่มีฝนตก ได้แก่ กาฬสินธุ์ ขอนแก่น ชัยภูมิ นครราชสีมา มหาสารคาม มุกดาหาร ร้อยเอ็ด เลย หนองบัวลำภู อุตรดิตถ์ (รวม 10 จังหวัด)	

ภาค - ศูนย์/หน่วย ปฏิบัติการฯ	ขึ้นบิน (วัน)	ฝนตก (วัน)	จำนวน เที่ยวบิน (เที่ยว)	จำนวน ชั่วโมงบิน (ชั่วโมง)	ปริมาณ สารฝนหลวง (ตัน/นัด)	จังหวัดที่มีรายงานฝนตก (ทั้งการสังเกตด้วยสายตา/การตรวจวัด ด้วยเรดาร์ และเครื่องวัดน้ำฝนอัตโนมัติ)	ปริมาณน้ำไหลลง อ่างเก็บน้ำสะสม (ล้าน ลบ.ม.)
<b>ตะวันออก</b>			<b>333</b>	<b>415:08</b>	<b>233.40</b>	<b>8 จังหวัด</b>	
- จันทบุรี (เปิดหน่วยฯ 1 มี.ค. 59 เป็นต้นไป)	52	49	333	415:08	233.4	บริเวณที่มีฝนตก ได้แก่ จันทบุรี ฉะเชิงเทรา ชลบุรี ตราด ปราจีนบุรี ระยอง สระแก้ว นครนายก (รวม 8 จังหวัด)	หนองปลาไหล 0.46 ประแสร์ 0.43 ดอกกราย 0.263 คลองพระพุทธร 3.501
<b>ใต้</b>			<b>337</b>	<b>426:20</b>	<b>338.45</b>	<b>15 จังหวัด</b>	
- หัวหิน (เปิดหน่วยฯ 1 มี.ค. 59 เป็นต้นไป)	43	42	257	323:00	179.5	บริเวณที่มีฝนตก ได้แก่ ประจวบคีรีขันธ์ เพชรบุรี ราชบุรี (รวม 3 จังหวัด)	แก่งกระจาน 18.25 ปราณบุรี 2.09 รัชชประภา 0.64
- สุราษฎร์ธานี (เปิดหน่วยฯ 15 มี.ค. 59 เป็นต้นไป)	36	30	62	74:25	122.95	บริเวณที่มีฝนตก ได้แก่ กระบี่ ชุมพร ตรัง นครศรีธรรมราช พังงา ระนอง สุราษฎร์ธานี สงขลา (รวม 8 จังหวัด)	
- สงขลา (เปิดหน่วยฯ 20 เม.ย. 59 เป็นต้นไป)	12	12	18	28:55	36.0	บริเวณที่มีฝนตก ได้แก่ ตรัง นราธิวาส ปัตตานี พัทลุง ยะลา สงขลา (รวม 6 จังหวัด)	

กลุ่มวิชาการปฏิบัติการฝนหลวง กองปฏิบัติการฝนหลวง กรมฝนหลวงและการบินเกษตร